



الملتقى العلمي الأول

إعداد المقترحات البحثية وعوامل النجاح
مميزات وعوائق البحوث الممولة خارجيا

تقديم:

د. هالة سعيد أحمد العمودي

عميدة الدراسات الجامعية

عضو اللجنة الإشرافية في الملتقى الأول للبحث العلمي



أول شيء تفعله في الصباح

إبحث عن شخص يجعلك تبتسم):

لأن الابتسامة

دائماً ما تصنع يوماً أفضل



التقديم على المنح البحثية





داخليّة

خارجيّة

المنهج الخارِجِيّ

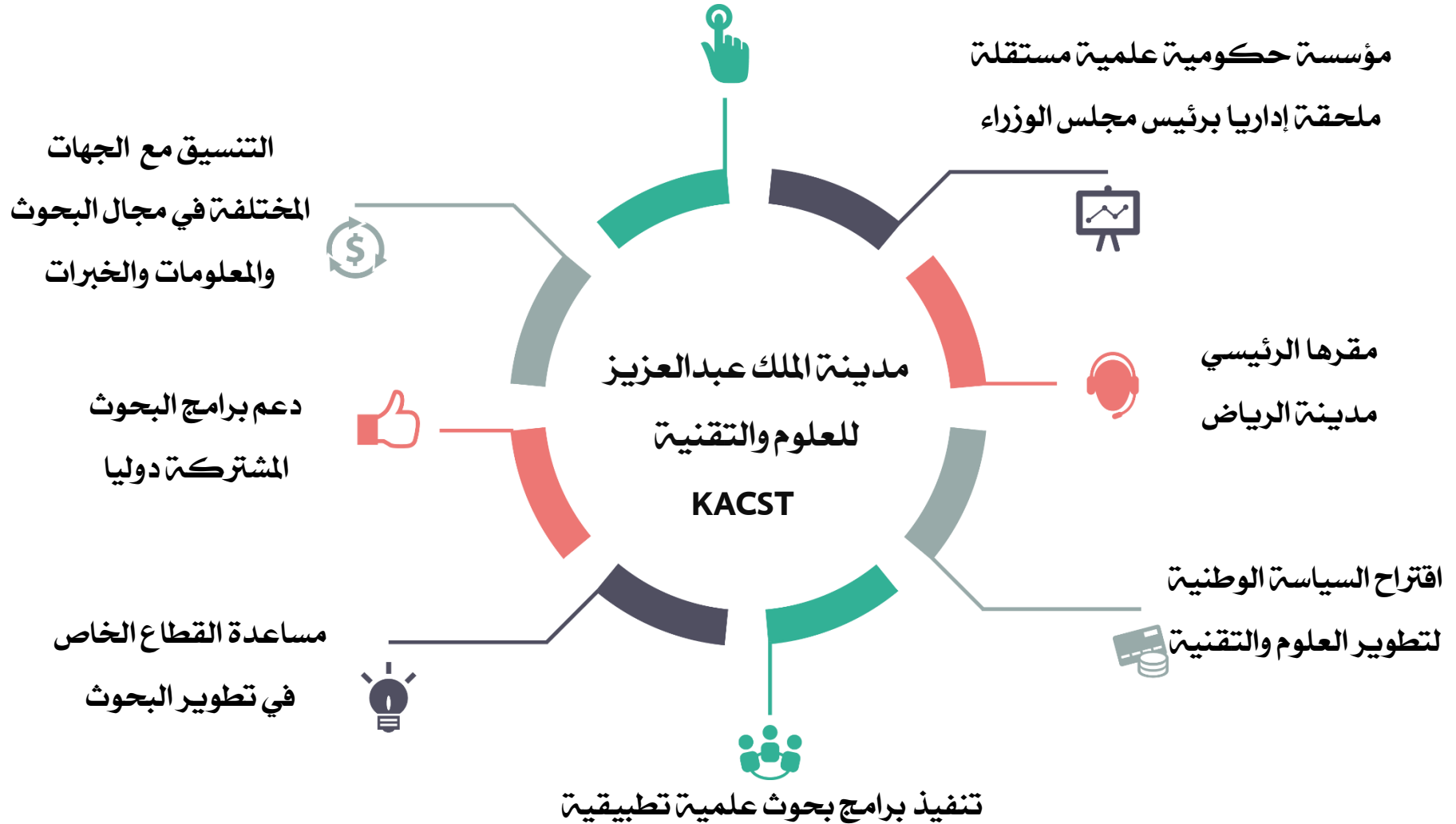
المحتوى

مقدمة

توجيهات عامة للكتابية

آلية التقديم على المنح البحثية
(خارجية) الكترونياً

عناصر المقترح البحثي





برامج المنح



برامج المنح

يندرج تحت البرنامج البحوث التي تدرس وتبحث في ظواهر العلوم الطبيعية البحتة التي تعنى بزيادة قاعدة المعرفة العلمية الإنسانية وغالبا ما يكون هذا النوع من البحوث نظريا بحتا يهدف إلى زيادة معرفتنا لظاهرة أو سلوك معين ولكن لا يسعى إلى حل أو معالجة هذه الظواهر.

برنامج المنح الأساسية

1

يندرج تحت البرنامج البحوث التي تعنى بالدراسة العلمية التي يقصد منها حل مشكلة علمية، يستخدم البحث التطبيقي لإيجاد حلول للمشاكل الحياتية.

برنامج المنح التطبيقية

2

برامج المنح

يندرج تحت البرنامج البحوث التي تبحث وتدرس مواضيع تتعلق بالمجتمع ، في مجالات الاقتصاد ، التعليم ، الإدارة ، القوى البشرية وغيرها من المجالات ذات الطابع الاجتماعي والانساني .

يندرج تحت البرنامج البحوث التي تعنى بالاستخدام المنظم لنتائج البحوث التطبيقية والمعرفة التجريبية والأعمال الابتكارية الموجهة نحو الإنتاج واستخدام مواد جديدة

3

برنامج المنح الاجتماعية والإنسانية

4

برنامج المنح التطويرية

أنواع البحوث



أنواع البحوث

• هي البحوث التي تعنى بدراسة موضوع معين بعمق وشمولية، ويتطلب تنفيذها مشاركة عدد من المختصين ، وقد تكون بحوث أساسية، أو تطبيقية، أو تطويرية، أو اجتماعية.

البحوث الكبيرة

• هي البحوث التي تهدف إلى تحقيق نتائج محددة في أحد مجالات العلوم البحتة (هندسة، طب، زراعة، علوم) وقد تكون بحوثاً أساسية، أو تطبيقية، أو تطويرية.

البحوث الصغيرة

• هي البحوث التطبيقية أو الاجتماعية التي تعالج مشكلة وطنية ملحة على مستوى المملكة ويتطلب تنفيذها مشاركة عدد من المختصين من جهات متعددة، وتنقسم إلى (أ) بحوث وطنية محددة الوقت و (ب) بحوث ضمن مشروعات وطنية ذات طابع استمراري ومرحلي.

البحوث الوطنية

• هي البحوث التي يتم دعم تنفيذها بين المدينة وجهات أخرى، وتتولى المدينة الإشراف على تنفيذها ومتابعتها فنياً و/أو مالياً، وقد تكون بحوثاً أساسية ، أو تطبيقية أو تطويرية أو اجتماعية.

البحوث المشتركة

• هي البحوث الهادفة لاستكمال متطلبات الحصول على شهادة الماجستير أو الدكتوراه في مؤسسات التعليم العالي داخل المملكة في أحد مجالات العلوم الطبيعية (هندسة ، طب ، زراعة ، علوم) وقد تكون أساسية ، أو تطبيقية أو تطويرية.

بحوث طلاب الدراسات العليا

• وهي النشاطات العلمية التي ترتبط بفكرة ابتكارية وابداعية أصيلة وتهدف في الغالب إلى تسجيل براءة اختراع.

الأعمال الإبداعية والابتكارية

البرامج والبحوث



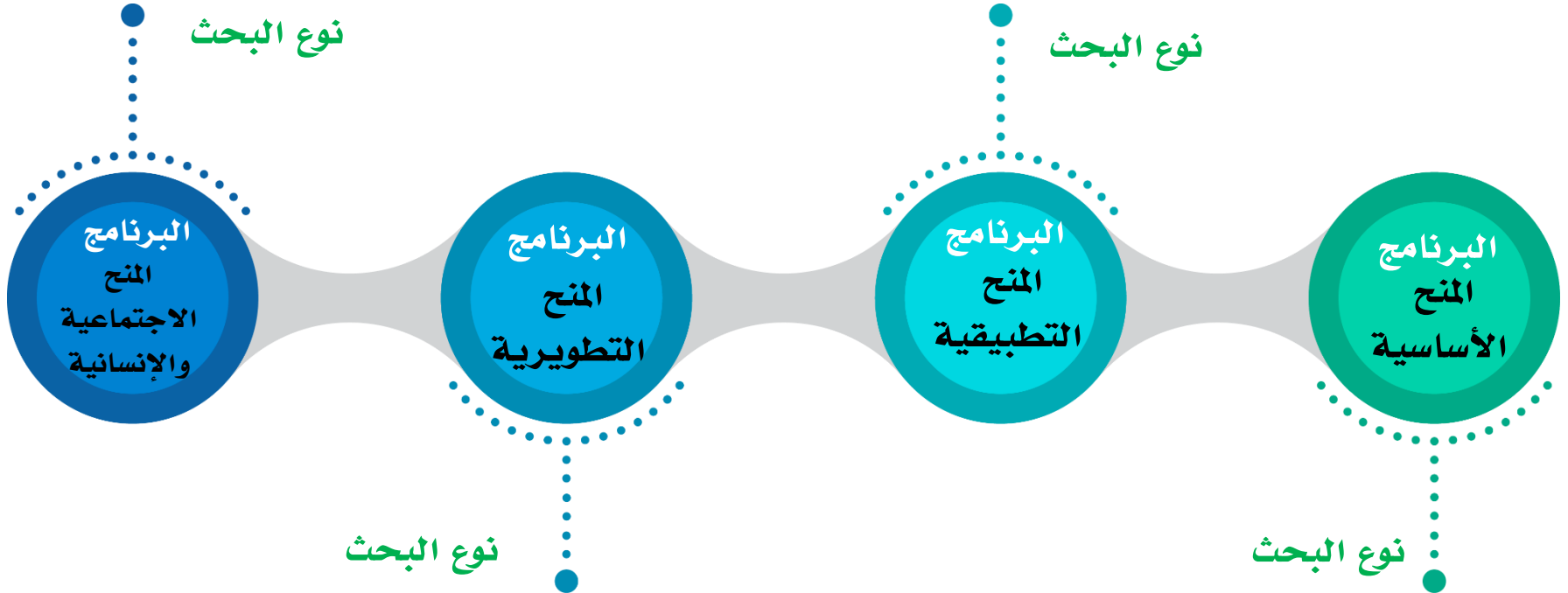
البرامج والبحوث

ضمن مشروعات وطنية، كبيرة، مشتركة

وطنية، كبيرة، مشتركة،
صغيرة، طلبة دراسات عليا

نوع البحث

نوع البحث



كبيرة، مشتركة، صغيرة، طلبة دراسات عليا، أعمال ابداعية وابتكارية.

كبيرة، مشتركة، صغيرة، طلبة دراسات عليا

KACST Funding Channels

KACST

مدينة
الملك عبدالعزيز
للعلوم والتقنية

DSR@UQU

عمادة البحث العلمي
في جامعة أم القرى

الإدارة العامة
لمنح البحوث

وحدة التنسيق
والمتابعة
للأبحاث المدعومة من
مدينة الملك
عبد العزيز

المدينة

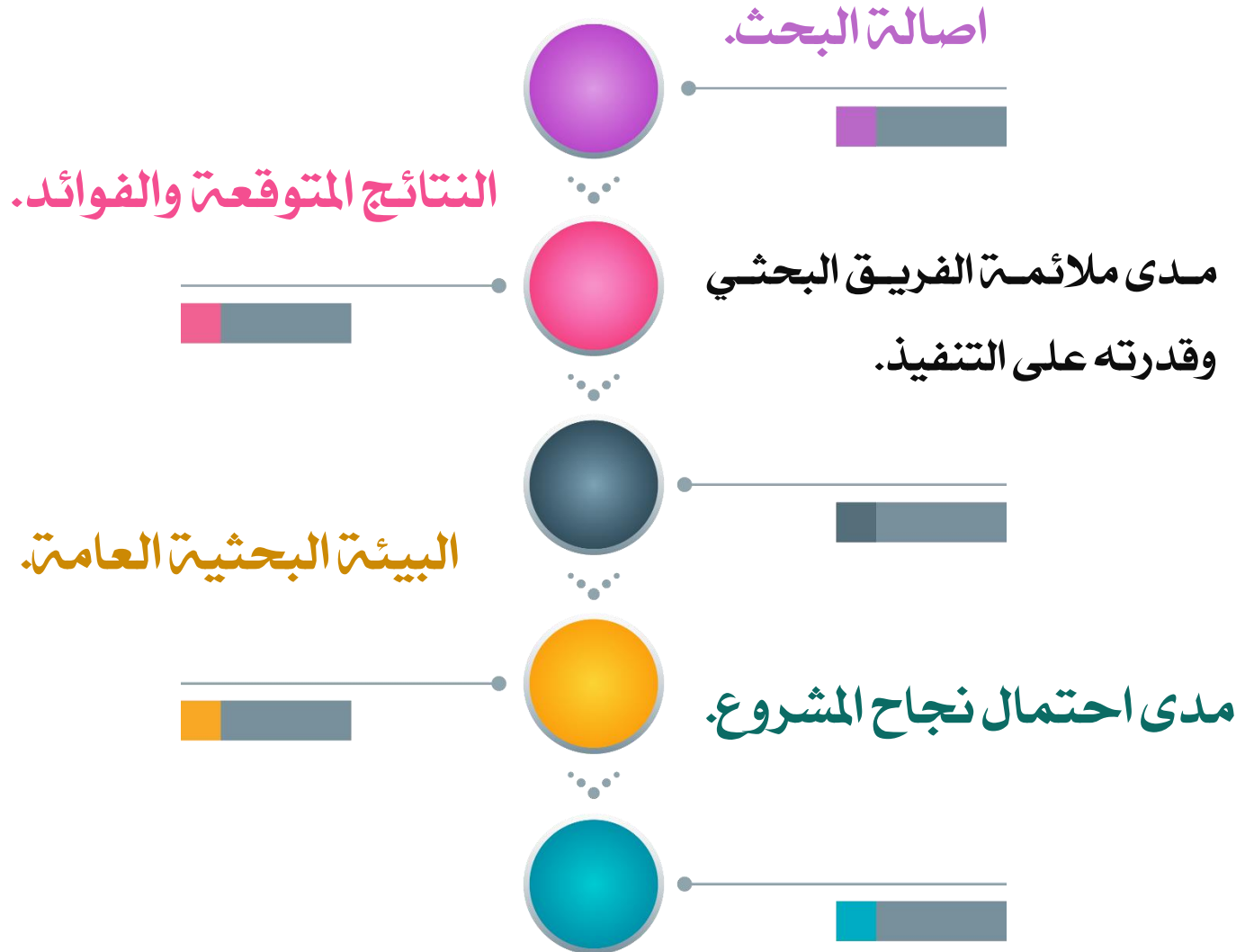
الجهة

ضوابط ومعايير المنح



ضوابط ومعايير المنح

البرنامج	الضوابط	المدة الزمنية (السنة)	الدعم المالي
المنح الكبيرة	التقديم على الاولويات المعلنه	2	2 مليون
المنح الاجتماعية والإنسانية	التقديم على الاولويات المعلنه	2	500 الف
المنح الصغيرة	-	1	200 الف
المنح الوطنية	يقتصر على الباحثين المكلفين من المدينة	5	5 ملايين
المنح لبحوث طلاب الدراسات العليا	- ان يكون الطالب انهى 50 % من المقررات الدراسية - ان يكون المقترح مجاز من المؤسسة التعليمية	-	150 الف (دكتوراه) 100 الف (الماجستير)
المنح للأعمال الإبداعية والابتكارية	- ارفاق ما يثبت ان الفكرة مبتكرة	1	200 الف



المقترح البحثي

Research Proposal

ماهو المقترح البحثي؟؟

هي خطة مسبقة لإقناع الجهة التي يرغب الباحث بالتقديم عليها سواء كانت جامعة يسعى للدارسة بها، أو جهة يرغب بالحصول منها على تمويل لبحثه. و يجب أن تحتوي على تعريف واضح





متطلبات المقترح البحثي
Requirements of Research Proposal

متطلبات المقترح البحثي

Requirements of Research Proposal

تعريف واضح لسؤال البحث و الطريقة المثلى للإجابة عليه

تحديد الأصالة/جوانب الابتكار في البحث ماذا سيضيف للجهة الراعية
لبحثه ولماذا يجب عليهم أن يدعموا هذا البحث عوضاً عن غيره؟

أهمية النتائج التي ربما تقود لتغير أفضل سواء على مستوى المنظمة في
ممارساتها، أو على مستوى المعرفة العامة.

01

02

03

التخطيط للكتابة



الإستعداد للكتابة

الإطلاع على لوائح أنظمة التمويل للمنظمة الداعمة.

إتباع الشروط والقيود لبرامج المنح المنصوص عليها من المنظمة الداعمة.

الالتزام بجميع متطلبات إعداد المقترح البحثي الخاصة بالمنظمة (اللغة - عدد الصفحات آلية التسليم ..).

التخطيط لجدول زمني لكتابة المقترح وترتيبه حسب الأولويات.

الإطلاع على نماذج جيدة لتقديم المقترحات البحثية.

استشارة من سبق له التقديم بنجاح.

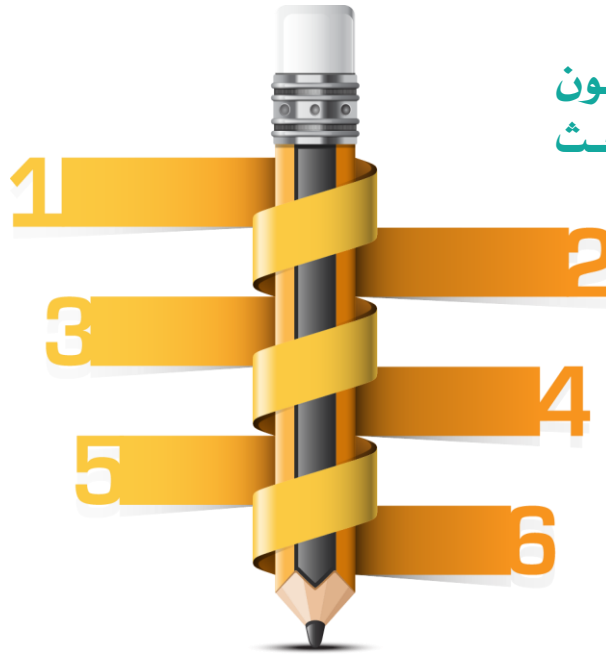
مراعاة استخدام النماذج الإلكترونية المناسبة لكل نوع من البحوث وتقديمها إلكترونيا في الأوقات المحددة إلى الجهة الممولة

معلومات عامة للكتابة

يهدف المقترح البحثي للحصول على التمويل فلا بد أن يكتب بصيغة مقنعة للمقيمين ويعكس فهم الباحث واطلاعه على الموضوع من مختلف الجوانب ويظهر جودة الفكرة البحثية.

اخلاقيات البحث العلمي.

تجنب الانتحال Plagiarism
فانه يؤدي الى استبعاد المقترح
البحثي ويشكك في نزاهته.



اصالة البحث , يجب أن يكون
المصدر الاساسي لموضوع البحث
هو من أفكار الباحث.

يجب الإشارة إلى جميع
المراجع التي يتضمنها المقترح
البحثي.

مراجعة وتقييم الكتابة
في كل مرحلة وإعادة
الصيغة وترتيب الافكار
باستمرار.

الفجوة البحثية/المعرفية
Research/knowledge gap

وهي مشكلة لم يوجد لها حل بعد أو نقطة لم يتم بعد استكشافها ودراستها في مجال البحث العلمي.



ولوصول الباحث لنتائج جديدة غير مسبوقة، لابد من تحديد الفجوة في مجال البحث العلمي والتي سيقوم الباحث باستهدافها ومحاولة تقليل هذه الفجوة أو سدها بالكامل وذلك من خلال إيجاد حل للمشكلة (إذا كانت مشكلة قائمة) أو اقتراح شيء جديد، بحيث يساهم عمل الباحث في إثراء مجال البحث العلمي بشيء جديد.



An illustration of a hand holding a white envelope. The hand is positioned on the right side of the envelope, with the thumb and index finger visible. The envelope is tilted, and its top flap is open. The background is white, with a teal and dark blue decorative border at the top. The Arabic text is centered on the envelope.

عناصر
المقترح البحثي

1

صفحة الغلاف
(عنوان البحث)

2

الملخص

3

المقدمة

4

المسح الادبي

5

الاهداف

6

تصميم
ومنهجية البحث

7

خطّة
إدارة البحث

8

خطّة
العمل بالبحث

9

المراجع

1

النتائج المتوقعة
وطرق الاستفادة

1

الميزانية

1

1

قائمة بعدد من
الاختصاصين في
مجال البحث

1

السيرة الذاتية

3

للباحثين

صفحة الغلاف

1

اسم البرنامج: (منح أساسية، منح
تطبيقية، منح تطويرية، منح
اجتماعية وانسانية).

المجال العام للبحث والمجال
الفرعي والمجال الدقيق.

الميزانية المطلوبة.

01

عنوان المقترح البحثي الذي ينبغي
أن يكتب مختصرا وباللغتين
العربية والانجليزية

02

نوع البحث: (بحوث وطنية،
كبيرة، صغيرة، ...)

03

04

المدة المقترحة
لتنفيذ البحث.

05

06

1- صفحة الغلاف

الكلمات الدالة على البحث
Key words (لا تقل عن ثلاث
كلمات ولا تزيد على خمس).

رقم
الأولوية
وعنوانها

9

8

11

10

7

الباحثون

الجهات المتوقع

استفادتها من نتائج

البحث

أسم الجهة المقدمة للمقترح
البحثي وعنوانها

الاسم ، رقم الهوية ، الدرجة العلمية ، جهة العمل ،
البريد الإلكتروني ، التوقيع على الإقرار

2

ملخص المقترح البحثي

Abstract

يكتب بطريقة جاذبة

لأهل الاختصاص.



دائماً القارئ يبدأ بالملخص.

يعد الملخص بأسلوب علمي

دقيق وواضح وشامل.

يتطرق بإيجاز لموضوع البحث
وأهدافه والطرق العلمية
والخطوات التي ستتبع في تنفيذه،
وأهم النتائج المتوقعة وأوجه
الاستفادة.

يكون باللغتين العربية والإنجليزية.

1

لا يتجاوز صفحة واحدة (250-500 كلمة).

2

لا يحتوي على مراجع ولا اختصارات.

3

لا يحتوي على معلومات سرية، أو غير ملائمة.

4

يظهر في البداية ولكن يكتب في النهاية.

5

3



مقدمة

Introduction

تتضمن المقدمة على:

حجم ونطاق العمل المقترح.

تحديد الجهات المستفيدة
من نتائج المشروع.

1 خلفية موجزة عن المشكلة
التي يتناولها المقترح البحثي من
حيث أهميتها.

2
3 النتائج المتوقعة ومدى الاستفادة
منها وأهميتها وضع الآلية المناسبة
للاستفادة منها.

4
5 التركيز على مبررات إجراء الدراسة.

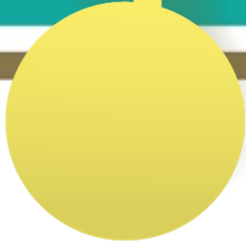
مقدمة Introduction

يفضل ان تكون في حدود 3-2 صفحات (لمنح KACST عدم تجاوز المقدمة صفحة واحدة).

يتم بوضوح تحديد ارتباط المشروع بالأولويات البحثية، والمجال العام، والدقيق المقترح في نطاق الخطة التنموية في جامعه أم القرى.



4



المسح الأدبي
Literature Review

المسح الأدبي Literature Review

محدث UP-TO-DATE.



يتناول الإطار المرجعي لموضوع المقترح البحثي حيث يساعد ذلك في بلورة المشكلة وتحديد أبعادها وذلك من خلال الإجابة عن الأسئلة المتعلقة بماذا؟ ولماذا؟ وكيف؟.



يتضمن سرداً تحليلياً للمراجع الأدبية المتعلقة بموضوع البحث بغرض تحديد نقاط الضعف، أو عدم الشمولية فيها.



اشتماله على الدراسات السابقة (الحديثة) ذات العلاقة بموضوع المقترح البحثي، مع استعراض ما توصل إليه الآخرون وتوضيح مصادر تلك المعلومات.





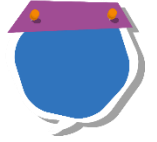
4. ما الغرض من المسح الأدبي؟

What is the Purpose from Literature Review

٤. ما الغرض من المسح الأدبي؟

What is the Purpose from Literature Review

يفيد المسح الأدبي في توضيح مدى إلمام الباحثين بما توصلت إليه البحوث في الموضوع المقترح.



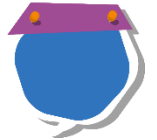
يفيد المسح الأدبي في توضيح مدى إلمام الباحثين بما توصلت إليه البحوث في الموضوع المقترح.



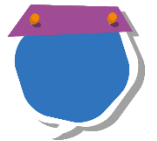
يتم استنباط نطاق عمل المشروع البحثي بناء على تحديد الفجوة في الأعمال السابقة.



إيجاد مبررات قوية تدعم ضرورة القيام بالمقترح البحثي.



إتباع شروط أنظمة الجهة الممولة مثل : ألا يتجاوز المسح الأدبي ثمان صفحات.



A hand holding a clipboard with Arabic text. The hand is wearing a blue suit jacket and a white shirt cuff. The clipboard has a green border and a silver clip at the top. The text on the clipboard is in Arabic.

المسح
الأدبي الفعال

- مقارنة وجهات النظر المختلفة لعدد من الباحثين لنفس القضية.
- جمع الأبحاث ذات العلاقة والتي هدفت الى نفس النتائج. الانتقادات
- ذكر نقاط الاختلاف بين الباحثين
- التركيز على الدراسات المثالية والمميزة.
- تسليط الضوء على الفجوات البحثية.
- اظهار علاقة المقترح البحثي بالنطاق البحثي العام.



الانتحال الادبي

لتفادي الوقوع في الانتحال فعلى
الباحث ان يشير الى المصادر والمراجع
في:

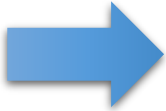
الأفكار، الآراء، النظريات.

الحقائق، الاحصائيات، الرسم البياني.

أي معلومة لاتعتبر بديهية.

الاقوال المكتوبة والمنطوقة.

البرامج الالكترونية واستخدامها.



5

الأهداف

Project Objectives



من أهم الركائز التي يقوم عليها المقترح البحثي وتمثل محوره الرئيس.



على الباحث/الباحثين تحديد الأهداف بدقة ووضوح على أن تكون على هيئة نقاط مفصلة ومختصرة ومرقمة، وأن يكون ذلك متوافقا مع المعلومات الواردة في المقدمة والمسح الأدبي.



تصاغ الأهداف في عبارات موجزة ترتبط ارتباطا وثيقا بالمشكلة التي يعالجها البحث وبالتصميم المقترح لتنفيذ البحث.



تكون قابلة للقياس.

تكون قابلة للإنجاز وواقعية.

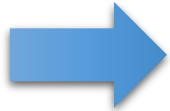
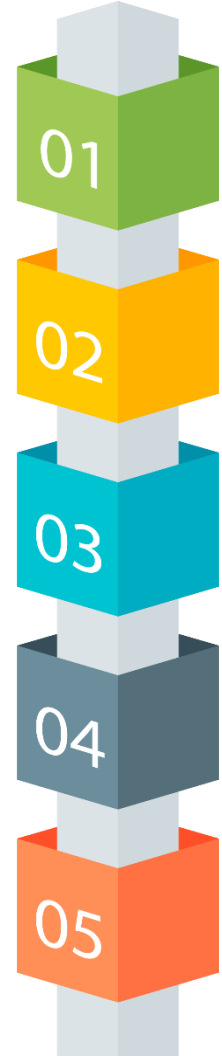
تحديدها بنطاق زمني.

ينبغي أن تشمل أهداف أي مقترح هدفا إضافيا عنوانه :

اقترح آلية مناسبة لتنفيذ نتائج و توصيات البحث.

إتباع شروط أنظمة الجهة الممولة مثل

:ألا تتجاوز الأهداف نصف صفحة.



6

6. تصميم و منهجية البحث

Design and Methodology

يقصد بها الخطوات العملية والإجرائية التي سيتبعها الفريق البحثي في تنفيذ الدراسة حيث يتم شرح هذه الخطوات وتحديدها وترتيبها بطريقة منطقية تساعد في الحكم على صحة الطرق المستخدمة ومدى كفايتها وملاءمتها لتحقيق أهداف البحث.

تصميم و منهجية البحث. Design and Methodology

ويمكن تقسيم تصميم ومنهجية البحث وفقا للمعايير المناسبة التي
تسهل من عملية التنظيم ومن ثم المتابعة كما يلي:

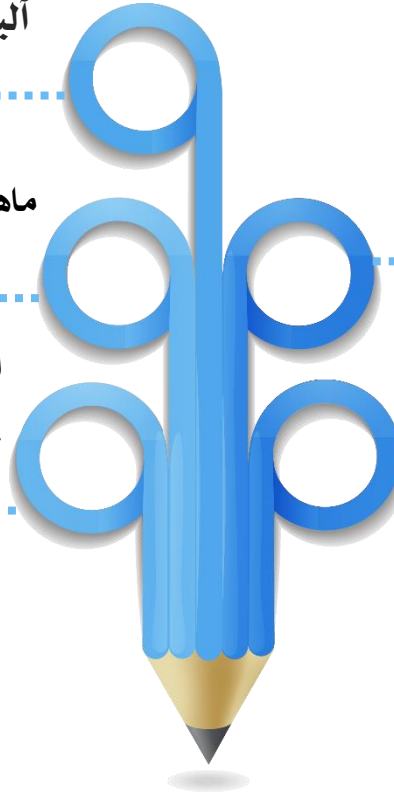
آلية تحديد المشكلة تحديدا دقيقا.

ماهي الفرضيات أو الحلول المقترحة لحل المشكلة؟

الطرق البديلة، والتي من الممكن اتباعها في حال مواجهتها
عائق معين في خطوات تنفيذ أحد مراحل البحث.

كيفية جمع المعلومات عن
هذه المشكلة وأدوات القياس؟

كيفية اختبار صحة الحلول المقترحة، وآلية
التوصل إلى النتائج التي تدعم الفرضية
المقترحة بما يمكن تعميمها ونشرها؟



تصميم و منهجية البحث.

Design and Methodology

- طرق البحث و أدواته التي سوف تستخدم في تنفيذ البحث مع تحديد المعاملات والمتغيرات وتشمل بيانات الاختبارات والقياسات والاستبيانات المتعلقة بتلك المتغيرات، والخطوات التي ستتبع في إعداد أدوات جمع البيانات والتعديلات التي قد تدخل عليها لضمان تحقيق أهداف البحث.
- وصف للاختبارات أو القياسات أو الطرق التي ستستخدم في البحث بالتفصيل في حال كانت جديدة أو مطورة.

- أما في حالة طرق التحليل الروتينية أو الطرق التي سبق نشر تفاصيلها فيمكن الاكتفاء بالإشارة إلى المراجع التي ورد فيها
- وصف أساليب معالجة البيانات وأنواع التحاليل التي ستجرى على البيانات للحصول على النتائج النهائية المرتبطة بتحقيق أهداف البحث والتي تبنى عليها الاستنتاجات والتوصيات.
- في الغالب لا يتجاوز 4 صفحات.
- وعند التعامل مع المخلوقات الحية أو أجزاء منها يجب أن يتضمن ذلك إقراراً من فريق العمل بالالتزام بلائحة أخلاقيات البحوث المتعلقة بالمخلوقات الحية، وذلك بزيارة الرابط: <http://www.kacst.edu.sa/ar/depts/bioethics/1/Regul/Bioethic.Rgl.fin.bks.pdf>



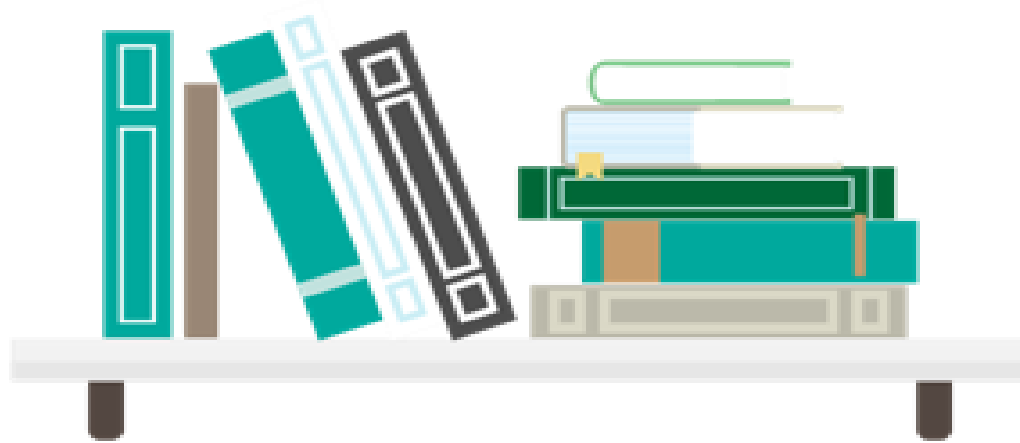
7. خطة إدارة البحث

Management Plan

توضح الخبرات والقدرات العلمية لكل من أعضاء الفريق البحثي والمستشارين والمساعدين في أداء المهام البحثية الموكلة إليهم كل على حده.

إتباع شروط أنظمة الجهة الممولة
مثل: حدود صفحة واحدة.





8. خطة العمل بالبحث

Work Plan

- تقسم أنشطة البحث إلى مهام ووقائع بتسلسل منطقي ومترابط يتحدد فيها موعد تنفيذ هذه المهام والوقائع طوال فترة البحث وتحديد القائمين على تنفيذ هذه المهام من أعضاء الفريق البحثي.
- ويتم توضيح ذلك في جداول زمنية على هيئة رسوم بيانية أو تخطيطية.
- توضيح خطة لمتابعة سير العمل بالبحث من خلال اجتماعات دورية لأعضاء الفريق البحثي ومواعيد تقديم التقارير الفنية والدورية والتقارير النهائية للبحث.
- إتباع شروط أنظمة الجهة الممولة مثل: حدود صفحة واحدة.

خطة العمل بالبحث

Work Plan

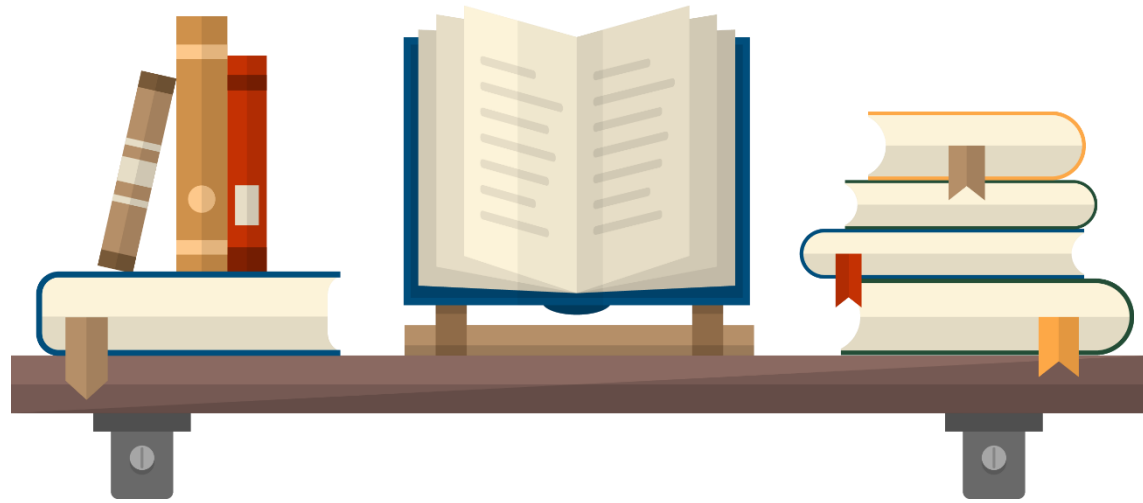
Time (by months) (المدة بالشهر)											باحث 4	باحث 3	باحث 2	باحث 1	المهام Tasks		
12	11	10	9	8	7	6	5	4	3	2							1
															●	Samples collecting from nature and markets	1
												●	●	●	●	purchase supplies	2
															●	Authenticating different herbal samples using DNA barcoding	3
													●			Synthesizing the silver nanoparticles	4
															●	Characterizing the prepared silver nanoparticles to ensure their formation using TEM and UV spectroscopy	5
													●		●	Separating AA-I using TLC	6
												●		●		Conducting rat feeding experiment and data collection	7
													●		●	Detecting, reaction optimizing and analysing the AA-I in different samples using the proposed method	8
													●	●		Detection using other methods	9
												●	●	●	●	Prepare publications to be submitted to international journals and conferences	10
												●	●	●	●	Prepare reports	11

خطة العمل بالبحث

Work Plan

4 باحث	3 باحث	2 باحث	1 باحث	المهام Tasks	
			●	Samples collecting from nature and markets	1
●	●	●	●	purchase supplies	2
			●	Authenticating different herbal samples using DNA barcoding	3
	●			Synthesizing the silver nanoparticles	4
			●	Characterizing the prepared silver nanoparticles to ensure their formation using TEM and UV spectroscopy	5
	●		●	Separating AA-I using TLC	6
●		●		Conducting rat feeding experiment and data collection	7
	●		●	Detecting, reaction optimizing and analysing the AA-I in different samples using the proposed method	8
	●	●		Detection using other methods	9
●	●	●	●	Prepare publications to be submitted to international journals and conferences	10
●	●	●	●	Prepare reports	11





قائمة المراجع

References

.9

قائمة المراجع

References

تكون المراجع المذكورة تم
نشرها في دور نشر معروفة.

لها علاقة بموضوع البحث.

يجب التقيد بالآلية القياسية المتبعة في
مجال التخصص عند سرد المراجع.

استخدام البرامج الالكترونية مثل: endnote

إتباع شروط أنظمة الجهة الممولة
مثل: ألا تتجاوز القائمة صفحتين.



1 يشتمل هذا الجزء على قائمة بجميع المراجع التي وردت في المقترح البحثي مرتبة ترتيبا أبجديا وفقا لأسماء عائلة المؤلفين، أو ترقيما تسلسليا حسب ورود المراجع في المتن.

2 مراعاة الفصل بين المراجع العربية والأجنبية.

3 إتباع إحدى الطرق العلمية المتعارف عليها في كتابتها.



10- النتائج المتوقعة وطرق

الاستفادة منها

Expected Results

النتائج المتوقعة وطرق الاستفادة منها

Expected Results

يفضل سرد الفوائد المتعلقة بالتعليم، وتدريب الطلاب السعويين، والتطوير الوظيفي من البحث المقترح.

النتائج السلبية المحتملة إن وجدت.



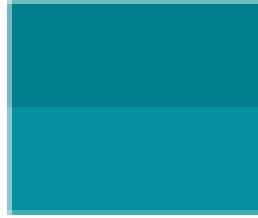
يجب وصف التأثيرات الإيجابية المحتملة على الاقتصاد، والمجتمع ككل.

تعريف المستفيدين الأوليين من هذا المشروع باعتبار إمكانية تحويل نتائجه إلى منتجات تخدم فئة معينة من أفراد المجتمع.



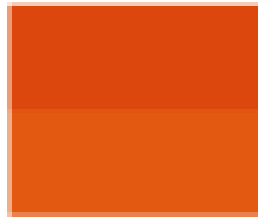
النتائج المتوقعة وطرق الاستفادة منها

Expected Results



ربط النتائج بما قد يخدم التوجه القومي والاقتصاد المعرفي في المملكة العربية السعودية عامة.

شرح الفوائد المرجوة للنتائج المتوقعة من هذا المقترح.



الفوائد ذات الصلة بالأنشطة القومية ذات الطابع الصناعي، والإبداعي.



الميزانية

Budget

.11

وتستخدم النماذج الخاصة
بكل برنامج، على أن لا
تتجاوز الحدود القصوى
المحددة لكل نوع من
البحوث وفق لائحة دعم
البحوث المعتمدة من الجهة
الممولة.

المجدولة: هي الميزانية
المقترحة الإجمالية لكامل
فترة البحث ولكل سنة من
سنوات
البحث على حده في
بنودها المختلفة.

التفصيلية : ينبغي أن تكون الميزانية المقترحة التفصيلية متوافقة مع متطلبات تنفيذ البحث على أن تبرر البنود المختلفة تبرير كاملاً .

يتم إعداد الميزانية التفصيلية المقترحة للبحث في بنود محددة لكل عام على أن يقوم الباحث بتحديد الاعتمادات المطلوبة لمكونات كل بند وبما يتفق مع لائحة دعم البحوث مع ضرورة تحديد عدد مساعدي الباحثين ومؤهلاتهم ،الأجهزة ومواصفاتها ، والتجهيزات ، والمواد المطلوبة ومواصفاتها ، والرحلات العلمية ووجهاتها وعدد الأيام لكل رحلة وعدد المشاركين بها.

تشمل بنود الميزانية ما يلي:

- **تحديد مكافآت الباحثين** حسب الجهد المبذول في تنفيذ البحث وفق ما ورد بلائحة دعم البحوث للجهة الممولة.
- **المساعدون** : وتشمل فئات مساعدي الباحثين، وفنيي المختبرات، والتقنيين من ذوي المهارات المختلفة وطلاب الجامعات وطلاب الدراسات العليا والعمال والإداريين. وينبغي على الباحث الرئيس تحديد ساعات العمل بمقدار (ساعة/شخص/شهر) والمكافأة المستحقة لكل منهم في الميزانية التفصيلية وفق ما ورد بلائحة دعم البحوث للجهة الممولة.

الميزانية Budget

تشمل بنود الميزانية ما يلي:

- **المستلزمات:** وتشمل الأجهزة والمواد والتجهيزات الوارد ذكرها في منهج وطرق البحث مع التبرير الوافي الذي يوضح ضرورة المستلزمات المطلوبة في تنفيذ خطة العمل لتحقيق الأهداف المرجوة.
- في حال توافر الأجهزة المطلوبة للبحث في جهة التنفيذ فعلى الباحث ذكر الأسباب التي تحول دون الاستفادة منها في خدمة البحث.
- على الباحث إرفاق قائمة بالأجهزة والمواد والتجهيزات المطلوبة مع سعر تقديري لها في الميزانية التفصيلية.

تشمل بنود الميزانية ما يلي:

- **الرحلات والمؤتمرات:** ويشمل هذا البند الرحلات الداخلية والرحلات الخارجية والمؤتمرات. وعلى الفريق البحثي تحديد الغرض من الرحلة وعلاقتها بالنشاطات البحثية المقترحة، والمكان المقصود ومدة الرحلة والتكاليف المتوقعة. وتشمل هذه التكاليف أجور السفر والانتداب اليومي، ولا بد أخذ موافقة الجهة الممولة للحضور أو المشاركة.
- **المستشارون:** إذا تطلب البحث خدمات استشارية، فينبغي ألا يزيد مجموع ما يصرف للمستشارين على الحد الأقصى حسب لائحة دعم البحوث.
- **النشر:** ويشمل تكاليف طباعة ونشر الأوراق العلمية المستلثة من البحث.



قائمة بعدد من الاختصاصيين في مجال البحث

List of Specialists in the Research Area

12.

قائمة بعدد من الاختصاصين في مجال البحث List of Specialists in the Research Area

ينبغي على الفريق البحثي أن يرفق قائمة بالاسماء والعناوين الكاملة بما
في ذلك البريد الإلكتروني من 10-5 من المتخصصين في مجال المقترح
البحثي.
ألا يكونوا من جامعة أو جهة الفريق البحثي.

للرجوع إليهم لتقويم المقترح.



أن تكون مؤهلاتهم العلمية أستاذ مساعد فما فوق.



السيرة الذاتية للباحث الرئيس
والمشاركين والمستشارين

13

يتم التركيز على البحوث والدراسات
ذات العلاقة الوثيقة بموضوع المقترح.

الالتجاوز صفحة
ونصف لكل باحث.



ان تشمل السيرة الذاتية
الكلمات الدالة للتخصصات
العلمية (3-5) للفريق البحثي
واهتماماتهم البحثية الحالية.



آلية التقديم على المنح الخارجية الكترونياً

مدينة الملك عبدالعزيز
للعلوم والتقنية KACST
الإدارة العامة لمنح البحوث

التميز

الرئيسية عن الإدارة البرامج البحثية تسجيل سيرة ذاتية تسجيل مقترح بحثي الأولويات English

تسجيل الدخول

اسم الدخول

كلمة المرور

نسيت كلمة المرور [دخول](#)

مستخدم جديد [أعادة التفعيل](#)

تمثل الإدارة العامة لمنح البحوث
الركيزة الأساس في التوجيه
والإشراف على الأبحاث العلمية
التطبيقية والوطنية بالمملكة

أهم الأخبار

«العلوم والتقنية» تدعم 25 بحثاً بأكثر من
22 مليون ريال

العلوم والتقنية" تدعم 33 بحثاً بأكثر من
واحد وخمسون مليون ريال

"العلوم والتقنية" تدعم 32 بحثاً بأكثر من
خمسة ملايين ريال

تقديم المقترحات البحثية

عن الإدارة



الإدارة العامة لمنح البحوث :

تمثل الإدارة العامة لبرامج لمنح البحوث الركيزة الأساس في التوجيه والإشراف على الأبحاث العلمية التطبيقية والوطنية بالمملكة والتي تدعمها المدينة وذلك من خلال ما تقدمه من برامج منح بحثية متعددة الأهداف .

الهدف:

إعداد الخطط والدراسات المتعلقة بالبحوث ودعمها ومتابعة تنفيذها

المهام:

- 0 الإشراف على الإدارات التابعة لها وتنسيق العمل بينها
- 0 تحديد أولويات البحوث في برامج المنح البحثية دراسة المقترحات البحثية والتوصية بدعم المناسب منها ومتابعة تنفيذها
- 0 نشر نتائج البحوث المنتهية بالتنسيق مع الإدارة المختصة
- 0 متابعة أعمال اللجان الوطنية والاستشارية التي تدخل ضمن اختصاص الإدارة
- 0 اقتراح البرامج لتطوير القوى البشرية وأساليب العمل بالإدارة بالتنسيق مع إدارة التطوير الإداري اقتراح تنظيم الأنشطة العلمية التي تدخل ضمن اختصاص الإدارة

English

Sat, 05 Dec 2016 - السبت . 23 صفر 1437 هـ

مدينة الملك عبدالعزيز
للعلوم والتقنية KACST

دخول

أدخل البريد الإلكتروني الصحيح

.....

نسيت كلمة المرور

دخول <

حيد لمدينة الملك عبد العزيز؟ [مستخدم جديد <](#)

© جميع حقوق النشر محفوظة. ١٤٣٤ لمدينة الملك عبدالعزيز للعلوم والتقنية
يفضل تصفح هذا الموقع بواسطة متصفح إنترنت إكسبلورر 9 (عرض التوافق) أو متصفح موزيلا فايرفوكس. يرجى
التأكد من أنك تستخدم أي من هذه المتصفحات للحصول على أفضل النتائج.

رفع المقترحات البحثية

اسم الباحث الرئيس بالعربي :

اسم الباحث الرئيس بالإنجليزي :

عنوان المقترح بالعربي :

عنوان المقترح بالإنجليزي :

--- أختَر البرنامج --- ▼

أختَر البرنامج :

البريد الإلكتروني :

مثال : 0500000000

رقم الجوال الرئيسي :

* الملف المرفق من نوع Word فقط , متضمناً موافقة الجهة

No file chosen

رفع المقترح :

إرسال



مدينة الملك عبدالعزيز
لِلعلوم والتقنية KACST

المملكة العربية السعودية
مدينة الملك عبدالعزيز للعلوم والتقنية
الإدارة العامة لمنح البحوث

1.صفحة الغلاف

					عربي Arabic	عنوان المقترح البحثي Research Proposal Title
					انجليزي English	
اعمال ابتكارية Creative & Innovative works	منح طلبة الدراسات العليا Graduate Students Grants	منح اجتماعيه وإنسانية Humanities and Social Grants	منح صغيرة Small Grants	منح كبيرة Large Grants	البرنامج Program	
					نوع البحث Research Type	
			المجال العام Major field		مجال البحث Research field	
			المجال الفرعي Minor field			
			المجال الدقيق Specific field			
ريال / S.R		الميزانية المطلوبة Proposed Budget		شهر / Month		المدة المقترحة Duration of Proposed Research
Priority No.	(Not for Graduate Students Grants & Creative & Innovative Works)				(لا تنطبق على الطلبة والأعمال الابتكارية)	رقم الأولوية: عنوان الأولوية
Priority Title						
الكلمات الدالة على البحث Key Words of the Research						

					الجهة المقدمة للمقترح البحثي Organization Submitting the Proposal Research	
			القسم Department			الكلية / الإدارة Faculty/Department
	الرمز البريدي <u>P.Code</u>		المدينة City		ص . ب P.O.	عنوان الجهة البريدي Org. Address

البريد الالكتروني E-mail	جهة العمل Organization	الدرجة العلمية Educational Qualifications	رقم الهوية الوطنية أو الإقامة I.D	الاسم Name	الباحثون Investigators
					P.I. الباحث الرئيس / الطالب
					Co.I. الباحث المشارك /المشرف على الرسالة
					Co.I. الباحث المشارك
					Co.I. الباحث المشارك

2-Table of Contents		رقم الصفحة Page No.	2 فهرس محتويات المقترح
1.	Cover page		1. صفحة الغلاف
2.	Table of Content		2. قائمة محتويات المقترح
3.	Summary of Research Proposal (Arabic)		3. ملخص المقترح البحثي باللغة العربية
4.	Summary of Research Proposal (English)		4. ملخص المقترح البحثي باللغة الانجليزية
5.	Introduction		5. المقدمة
6.	Literature Review		6. المسح الأدبي
7.	Objectives		7. الأهداف
8.	Research Project Design & Methodology		8. تصميم و منهجية المقترح البحثي
8'.	Design of the Innovative Work		8'. تصميم العمل الابتكاري
9.	Management Plan. (For Graduate Students Grants & Creative & Innovative Works)		9. خطة إدارة البحث (لا ينطبق على منح طلبة الدراسات العليا والأعمال الابتكارية)
9'.	Creative and Innovative works		9'. التطبيقات المتوقعة (الأعمال الابتكارية)
10.	Work Plan -Time schedule chart. (Not for Graduate Students Grants).		10. خطة العمل في جدول زمني على هيئة رسم بياني يوضح مدة إنجاز كل مهمة (لا ينطبق على منح طلبة الدراسات العليا)
11.	Cited References		11. قائمة المراجع

11.	Cited References		قائمة المراجع	.11
12.	Expected Results and their Utilization (Not for Graduate Students Grants).		النتائج المتوقعة وطرق الاستفادة منها (لا ينطبق على منح طلبة الدراسات العليا)	.12
13.	Mechanism for implementation of the results. (For Graduate Students Grants & Creative & Innovative Works)		آلية تطبيق النتائج (لا تنطبق على منح الدراسات العليا والأعمال الابتكارية)	.13
14	Tabulated Budget (Not for Graduate Students Grants and Creative and Innovative Works).		الميزانية المجدولة (لا ينطبق على منح طلبة الدراسات العليا والابتكارية)	.14
15.	Tabulated Budget (Total Years) (Not for Graduate Students Grants and Creative and Innovative Works).		الميزانية المجدولة (السنوات الكلية) (لا ينطبق على منح طلبة الدراسات العليا والأعمال الابتكارية).	.15
16.	Detailed Budget (For Graduate Students Grants & Creative & Innovative Works)		الميزانية التفصيلية (لا ينطبق على منح طلبة الدراسات العليا والأعمال الابتكارية)	.16
17.	Undertaking of P-I Substitute (Not for Graduate Students Grants).		إقرار الباحث الرئيس البديل (لا ينطبق على منح طلبة الدراسات العليا).	.17
18.	Key words for investigators' areas of specialization (For Graduate Students Grants & Creative & Innovative Works)		الكلمات الدالة لتخصصات الفريق البحثي. (لا ينطبق على منح طلبة الدراسات العليا والأعمال الابتكارية)	.18
19.	List of Specialists in the Area of the Research (For Graduate Students Grants & Creative & Innovative Works)		قائمة بعدد من الاختصاصيين في مجال البحث. (لا ينطبق على منح طلبة الدراسات العليا والأعمال الابتكارية)	.19
20.	Curriculum Vitae of investigators (Not for Graduate Students Grants).		السيرة الذاتية للباحثين (لا ينطبق على منح طلبة الدراسات العليا)	.20

Research proposal should be submitted according to this table in the same sequence. Each item should be on separate page/pages

يُقدم المقترح على أساس هذا الفهرس وبنفس الترتيب و كل عنصر يكون في صفحة / صفحات مستقلة

3- Summary of Research Proposal (Arabic)

3 ملخص المقترح البحثي باللغة العربية

4- Summary of Research Proposal (English)

4 ملخص المقترح البحثي باللغة الانجليزية

5- Introduction

5 المقدمة

6- Literature Review (Not for Creative and Innovative Works)

6 المسح الأدبي (لا ينطبق على الأعمال الإبداعية)

7- Objectives

7 الأهداف

8- Research Project Design & Methodology

8 تصميم و منهجية المقترح البحثي

8' - Design of the Innovative Work

8' تصميم العمل الابتكاري

9- Management Plan (Not for Graduate Students Grants & Creative and Innovative Works)

9 خطة إدارة البحث (لا ينطبق على منح طلبة الدراسات العليا والأعمال الابتكارية)

9' - Expected Utilization. (Creative and Innovative works)

9' التطبيقات المتوقعة (الأعمال الابتكارية)

10- Work Plan -Time schedule chart. (Not for Graduate Students Grants).

10 خطة العمل في جدول زمني على هيئة رسم بياني يوضح مدة إنجاز كل مهمة (لا ينطبق على منح طلبة الدراسات العليا)

11- Cited References

11 قائمة المراجع

17- Undertaking of P-I Substitute (Not for Graduate Students Grants).

16 إقرار الباحث الرئيس البديل في حالة الإمكانية (لا ينطبق على منح طلبة الدراسات العليا).

أقر أنا الموقع أدناه بالتزامي الكامل بالقيام بمهام الباحث الرئيس الفنية والمالية في حالة اعتذاره وعدم مقدرته الاستمرار في المشروع البحثي.
I ,hereby, undertake to shoulder the responsibilities of the P.I. in case of his inability to continue in the project.

التوقيع
Signature

اسم الباحث المشارك البديل عن الباحث الرئيس
Name of CO-I who will replace the PI

18- Key words for investigators' areas of specialization

17 الكلمات الدالة لتخصصات الفريق البحثي *

الكلمات الدالة لتخصصات الفريق البحثي
Investigators specialization area key words

Name

الاسم

الكلمات الدالة لتخصصات الفريق البحثي Investigators specialization area key words				Name	الاسم
					الباحث الرئيس (PI) / الطالب
					الباحث المشارك (1) CO-I / المشرف على الرسالة
					الباحث المشارك (2) CO-I / مساعد المشرف على الرسالة
					الباحث المشارك (3) CO-I
					الباحث المشارك (4) CO-I
					الباحث المشارك (5) CO-I
					الباحث المشارك (6) CO-I

*ينبغي أن تعكس الكلمات الدالة الخبرات الحالية للفريق البحثي واهتماماتهم البحثية

*The KEY WORDS should be those that reflect the field of specialization and current research interests of each investigator.

19- List of Specialists in the Area of the Research (Not for Graduate Students Grants).		18 قائمة بثلاث من الاختصاصيين في مجال البحث* (لا ينطبق على منح طلبية الدراسات العليا والمنح والأعمال الإنشائية)	
		Name الاسم	1
	المجال الدقيق Specialization field	المجال العام Major field	
	البريد الإلكتروني E-mail	جهة العمل (Work) / University / Institute	
		Name الاسم	2
	المجال الدقيق Specialization field	المجال العام Major field	
	البريد الإلكتروني E-mail	جهة العمل (Work) / University / Institute	
		Name الاسم	3
	المجال الدقيق Specialization field	المجال العام Major field	
	البريد الإلكتروني E-mail	جهة العمل (Work) / University / Institute	

*من خارج جهة الباحث الرئيس والباحثين المشاركين.

* From organizations other than that of the Principal and Co Investigators

19- Curriculum Vitae of investigators (Not for Graduate Students Grants).				19- السيرة الذاتية للباحثين (لا ينطبق على منح طلبة الدراسات العليا)			
Name (Arabic)						الاسم (عربي)	
Name (English)						الاسم (إنجليزي)	
السعودية	الدولة Country	21955	الرمز البريدي Postal Code	مكة المكرمة	المدينة City	715	ص . ب P.O. Box
			الهاتف (عمل) Telephone No. (Office)				الهاتف (منزل) Telephone No. (Home)
			الجوال Mobile No.				فاكس Fax No.
			البريد الإلكتروني (2) E-mail (2)				البريد الإلكتروني (1) E-mail (1)
		القسم Department			الكلية / الإدارة College/Directorate		
		بلد الميلاد Country of Birth			تاريخ الميلاد Date of Birth		
							اللغات Languages
		تاريخها Date of Graduation			أعلى درجة علمية Highest Degree		
		الدولة Country			الجامعة University		
		أخرى ، حدد Others (Specify)			اللقب العلمي Academic Title		
		المجال الدقيق Specialization field			المجال العام Major field		
الاهتمامات البحثية الحالية (عربي)							

14- Tabulated Budget (Not for Graduate Students Grants and Creative and Innovative Works).

14 الميزانية المجدولة (لا ينطبق على منح طلبية الدراسات العليا والأعمال الابتكارية)

Month	شهر	Duration	المدة	Budget year	سنة المشروع (الأولى ، الثانية ،)
الدعم المعتمد (للاستعمال) Approved funds	الدعم المطلوب Requested funds	First : Research			أولاً: الفريق البحثي Team
					رئيس P.I.
					مشارك Co.I. (1)
					مشارك Co.I. (2)
					مشارك Co.I. (3)
					مشارك Co.I. (4)
					مشارك Co.I. (5)
					مشارك Co.I. (6)
		Total:			المجموع

Second/Assistant	Number	العدد	ثانياً/ بند المساعدون
			مساعد باحث Research assistant
			فني مختبر Lab. Technicians
			طالب دراسات عليا Graduate student
			طالب جامعة Undergraduate students
			إداريون Administrators
			مهنيون آخرون Other Professional
		Total:	
		المجموع	

Third /Equipment, Materials & Supplies		ثالثاً/ الأجهزة والمواد والتجهيزات	
		Equipment's (apparatus)	الأجهزة
		materials	المواد
			التجهيزات Supplies
		Total:	المجموع
Fourth/Travels and conferences		رابعاً/ بند الرحلات والمؤتمرات	
		Travels	الرحلات
		Conferences	المؤتمرات
		Total:	المجموع
		Fifth/Consultants	خامساً/ المستشارون
		Sixth/Publication of Scientific research papers	سادساً/ أجور نشر أوراق علمية
		Total Budget	إجمالي الميزانية

*ينبغي الرجوع إلى لأئحة دعم البحث العلمي لمراجعة الشروط وعدم تجاوز مخصصات البنود.

* The "Research Funding Regulations" must be carefully reviewed in order to not exceed the assigned amount for each item.

*تقدم جداول الميزانية المجدولة لجميع السنوات ولكل سنة على حدة حسب سنوات البحث.

*Tables of tabulated budget should be presented for the entire duration of the research and for each year separately.

*يتم إضافة قائمة بالمواد والأجهزة المطلوبة.

* List of materials and equipment needed should be added.

متابعة سير العمل بالبحوث المدعومة

(التقارير الفنية)

تقرير فني موجز عن سير العمل بالبحث للسنة أشهر الأولى من كل عام اعتبارا من تاريخ بداية العمل، ولا يزيد على عشر صفحات، متضمنا أهداف المرحلة التي يغطيها التقرير وما تم إنجازه باختصار، والمعوقات التي واجهت البحث في تلك المرحلة وطرق التغلب عليها.



تقرير فني سنوي شامل ومفصل ومراجع لغويا وإملائيا، يتضمن جميع ما تم تحقيقه وفق الخطة المعتمدة للبحث لتلك السنة، بما في ذلك النتائج وتحليلها ومناقشتها وفقا لدليل إعداد التقارير الفنية



(التقارير الفنية)

1 اشعار المدينة الباحث الرئيس بنتائج
تحكيم ودراسة التقارير الفنية

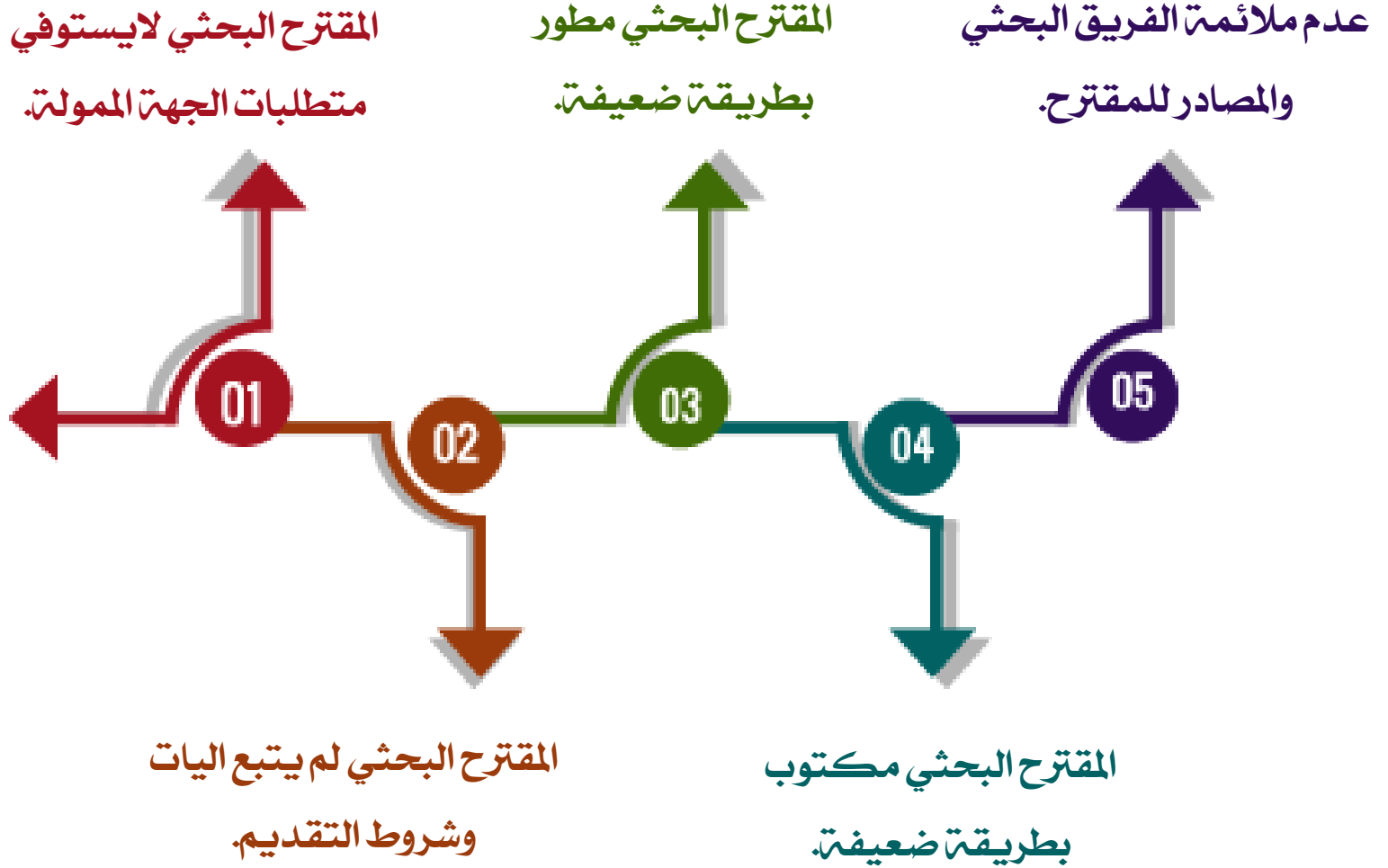
2 التزام الباحث الرئيس بالرد على جميع
الملاحظات التي تثار حول محتويات التقارير

3 الأخذ في الاعتبار ما تحتويه من مرثيات تساعد
على تحقيق أهداف البحث طبقاً للخطة المعتمدة،

4 يكون الرد مضمناً في التقارير اللاحقة أو حسب ما تطلبه الإدارة، وتنطبق تلك
المتطلبات على التقارير الدورية خلال فترة البحث الأصلية وفترة التمديد.

الأسباب الشائعة لرفض المقترح البحثي

الأسباب الشائعة لرفض المقترح البحثي





★ ★ ★ ★ ★ ★ ★

Tips for Final Checks

نصائح اخيرة

Tips for Final Checks

نصائح اخيرة

قراءة المقترح بشكل دقيق.

مراجعة المتطلبات.

التأكد من كافة المرفقات.

التأكد من صحة الارقام والاحصائيات.

الأنظمة الالكترونية لا تقبل

المعلومات الخاطئة والغير دقيقة.



أنت! من له حق..
قرار ما ستفعل في هذه الحياة .

وأنت من له حق تحديد أحلامك وأهدافك

فلا تسمح لأحد..
بأن يأخذ هذا الحق منك .

